

COMPASSION IN WORLD FARMING

RESUMEN DE LA INVESTIGACIÓN SOBRE ACUICULTURA EN LA UE 2023



COMPASSION
in world farming 



© CIWF

COMPASSION IN WORLD FARMING

RESUMEN EJECUTIVO

Cada año se crían hasta 1200 millones de peces en la Unión Europea (UE), pero cuentan con muy poca protección de las leyes de bienestar animal de la UE. Lamentablemente, la falta de una protección legal eficaz para los peces de piscifactoría permite que imperen unas prácticas deficientes en materia de bienestar. Este año, investigadores independientes encargados por Compassion in World Farming visitaron cuatro piscifactorías de truchas en Polonia. Se documentaron sacrificios inhumanos, prácticas de manipulación estresantes y malas condiciones de cría. Ese nivel de sufrimiento no es un caso aislado. En los últimos años, numerosas investigaciones han revelado el inmenso sufrimiento que soportan peces de diversas especies, criados en piscifactorías de distintos Estados miembros. Es hora de reconsiderar a los peces y dar a estos animales sensibles la protección que merecen.

Antecedentes

Más del 50 % del pescado que consumimos proviene de la acuicultura, y la demanda mundial va en aumento¹. Sin embargo, el bienestar de los peces suele ser muy deficiente durante su cría y transporte, y las prácticas inhumanas de sacrificio están muy extendidas tanto para los peces de piscifactoría^{2,3} como para los capturados en estado salvaje⁴. Los peces son animales sensibles, un dato demostrado por la investigación⁵⁻⁸ y reconocido por la legislación de la Unión Europea (UE)⁹. Sin embargo, los peces de piscifactoría se crían habitualmente en sistemas intensivos en los que se les somete a procedimientos de manipulación estresantes, se les expone a malas condiciones del agua y se les confina en entornos inhóspitos. La mayoría se sacrifican sin aturdimiento previo o mediante métodos que pretenden aturdir pero resultan ineficaces. Esto representa un importante problema de bienestar animal.

© CIWF

Investigador: «En todos los lugares visitados y documentados se observaron problemas recurrentes: los peces capturados se almacenaban con poca o ninguna agua en barriles o contenedores abarrotados, y se les destinaba a una muerte lenta por asfixia.»

En 2020, la Comisión Europea se comprometió, a través de su estrategia «De la granja a la mesa» (Farm to Fork) a «revisar la legislación sobre bienestar animal, incluida la relativa al transporte y sacrificio de animales, para adaptarla a las últimas pruebas científicas, ampliar su ámbito de aplicación, facilitar su cumplimiento y, en última instancia, garantizar un mayor nivel de bienestar animal» (pág. 10)¹⁰. Para que la Comisión alcance este importante avance para los animales de la UE, es crucial que los peces dejen de estar excluidos de la legislación¹¹⁻¹³ diseñada para proteger el bienestar de los animales de granja.

En la UE se crían anualmente hasta 1200 millones de peces de diversas especies¹⁴. Sin embargo, cada uno de estos peces cuenta con protección limitada en la legislación europea. Por ejemplo, en el Reglamento del Consejo relativo a la protección de los animales en el momento de la matanza, la protección de los peces se limita al principio de que «durante la matanza o las operaciones conexas a ella no se causará a los animales ningún dolor, angustia o sufrimiento evitable» (Unión Europea, 2009, pág. 9)¹¹. Los peces están específicamente excluidos del resto de requisitos detallados que establece el Reglamento.

La legislación sobre el bienestar de los peces de piscifactoría está desfasada en la UE, lo que permite prácticas generalizadas que conllevan un bienestar deficiente. En el verano de 2023, y con el fin de comprender las graves consecuencias de esta omisión legal para los peces de piscifactoría, Compassion in World Farming encargó una investigación encubierta en piscifactorías de trucha arco iris de Polonia, donde se descubrieron importantes problemas de bienestar durante la cría y el sacrificio.



© CIWF

COMPASSION IN WORLD FARMING

LA CRÍA DE TRUCHAS EN LA UE

Las cifras más altas

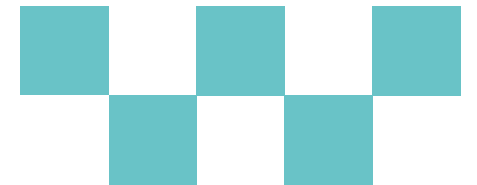
La trucha es el pez que se cría en mayor número y el de mayor valor global en la UE. En 2020, la UE produjo 184 840 toneladas de trucha (principalmente trucha arco iris), el 17 % del volumen total de la producción acuícola, con un valor de 3670 millones de euros (el 18 % del total)¹⁵.

Cría intensiva en toda la UE

Los principales Estados miembros productores de truchas son Francia, Italia, Dinamarca y Polonia, pero se crían en la mayoría de los países de la UE¹⁵. Los sistemas de producción observados en esta investigación son comunes en toda la UE; la trucha se cría de forma intensiva en agua de mar y salobre con sistemas de flujo continuo consistentes en estanques de tierra y estanques o jaulas de hormigón; los sistemas de agua dulce incluyen estanques, jaulas y sistemas de recirculación¹⁵.

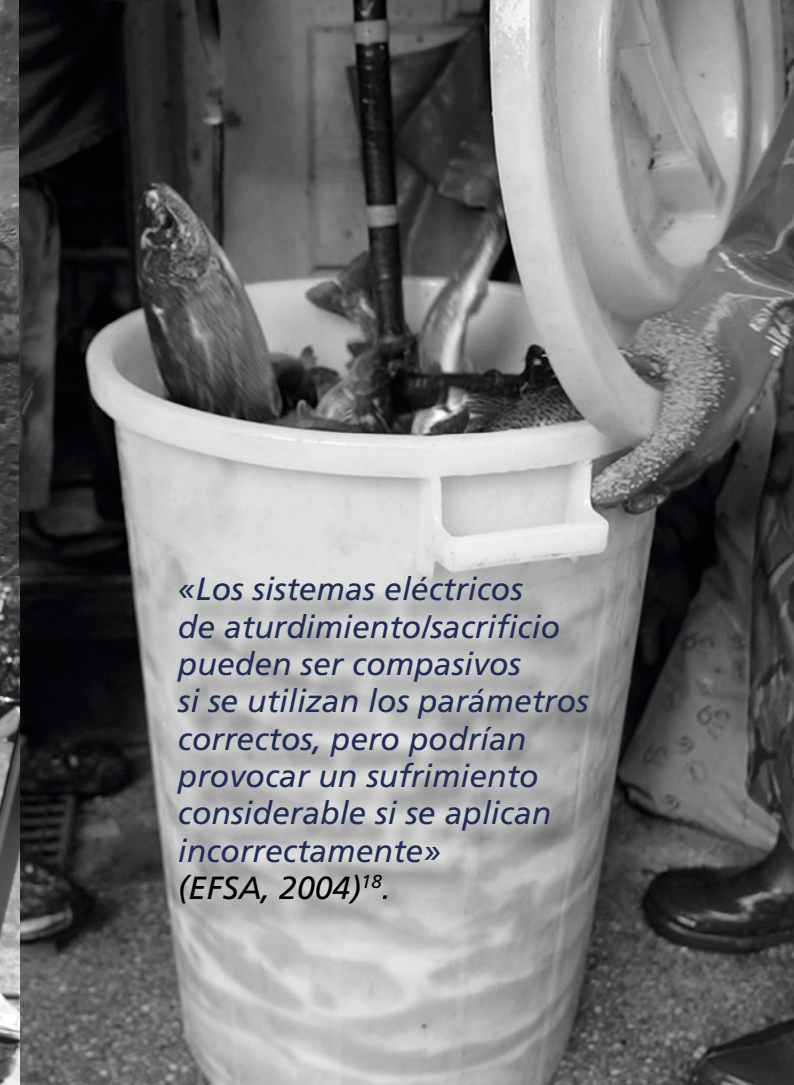
Consumida por los consumidores de la UE

Se calcula que el 86 % de la trucha consumida en la UE en 2020 se produjo internamente y la mayor parte (98,37 %) de la trucha consumida en la UE es de piscifactoría y no capturada en estado salvaje¹⁵.

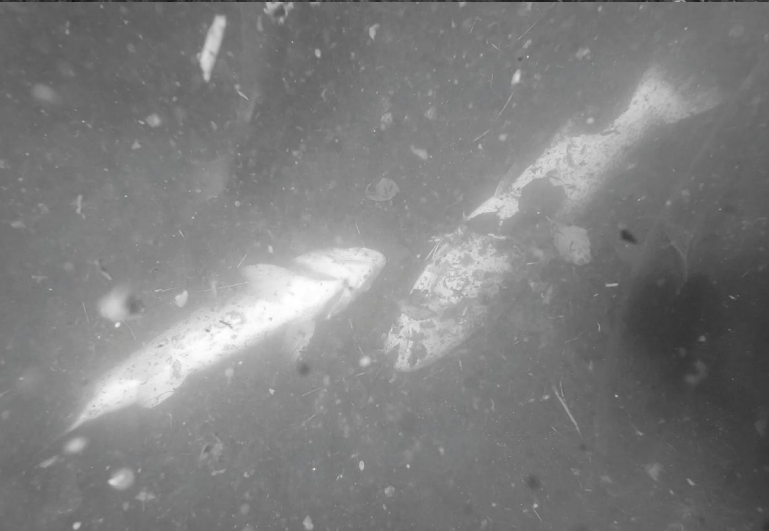


«La forma más preferible es manipular los peces sin sacarlos del agua... Si hay que sacar los peces del agua para manipularlos, se hará en el menor tiempo posible y se humedecerá todo el equipo que esté en contacto directo con ellos» (Consejo de Europa, 2005)¹⁷.

© CIWF



«Los sistemas eléctricos de aturdimiento/sacrificio pueden ser compasivos si se utilizan los parámetros correctos, pero podrían provocar un sufrimiento considerable si se aplican incorrectamente» (EFSA, 2004)¹⁸.



COMPASSION IN WORLD FARMING

CONCLUSIONES DE LA INVESTIGACIÓN

Visite ciwf.es/granjasdetruchas para ver el vídeo sobre nuestra investigación

Enviamos a un experimentado equipo de investigación para que documentase las prácticas típicas de cría en una serie de piscifactorías de truchas de Polonia. El equipo visitó cuatro piscifactorías, viendo diferentes fases del proceso de cría: incubadora, cría de alevines, tanques de engorde, matadero e instalaciones de procesado. El pescado producido en estas granjas se vendía a clientes mayoristas (supermercados y restaurantes) y minoristas de Polonia y la República Checa. Algunos peces se sacrificaban *in situ*, otros se transportaban vivos hasta el cliente.

Cuestiones de bienestar durante la cría:

- Agua sucia con heces, pienso no consumido y otros residuos.
- Peces con infecciones micóticas.
- Peces enfermos abandonados hasta morir en los tanques.
- Peces muertos flotando en la superficie o en el fondo del tanque.
- Erosión de las aletas, o falta de algunas aletas.
- Abrasiones en el hocico y el cuerpo.
- Daños oculares.
- Altas densidades de población.
- Entornos inhóspitos.

Procedimientos de manipulación estresantes:

- Hacinamiento severo: aglomeraciones de alta intensidad que provocan que los peces estresados salpiquen en la superficie.
- Períodos prolongados de pesca con red y clasificación en cubos sin agua.
- Transporte de peces vivos en grandes cubos sin agua, donde los peces se amontonan unos encima de otros y sufren aplastamiento y asfixia.
- Transporte vivo en caja sin agua y cargado en el maletero de una furgoneta tal y como se vende al cliente.

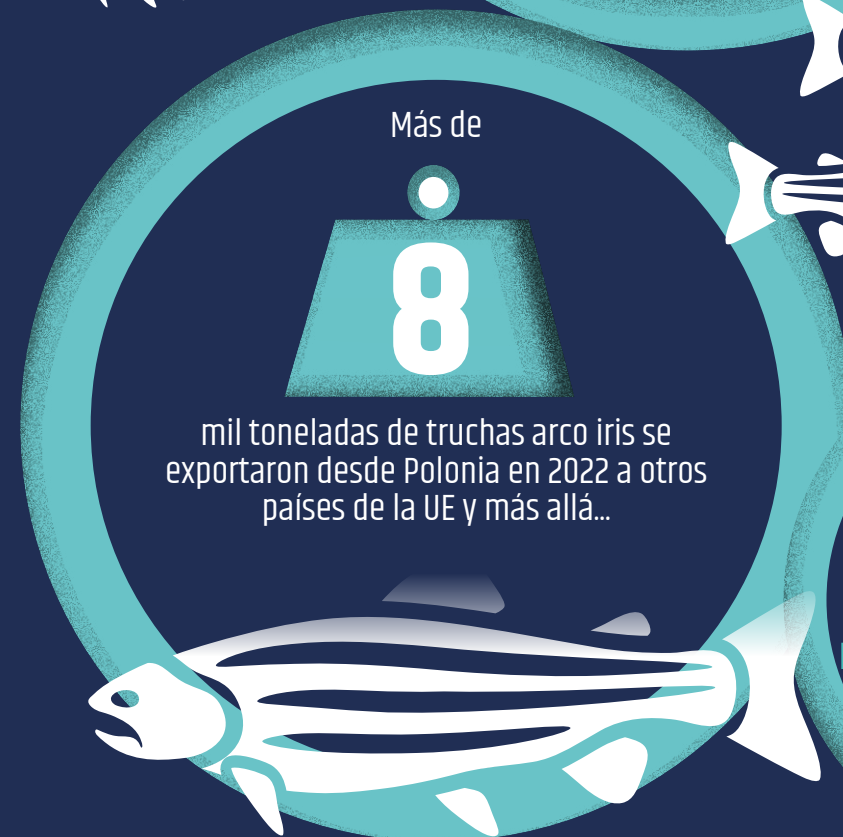
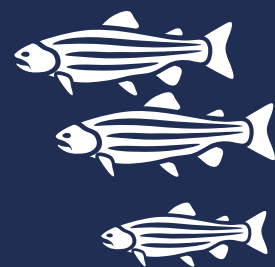
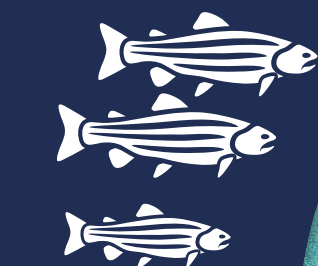
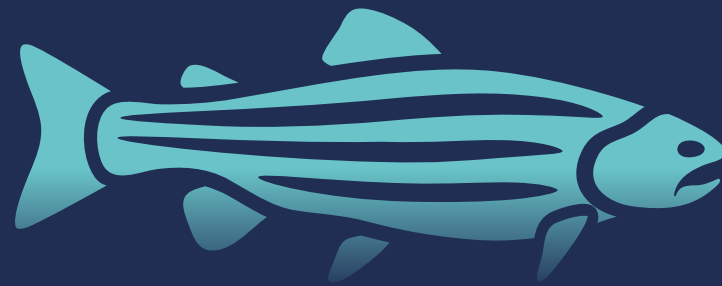
- Transporte en vivo en bolsa de plástico (sin agua) tal y como se vende al cliente.

Sacrificio:

- Se utilizan dispositivos eléctricos ineficaces para intentar aturdir a los peces.
- En lugar de aturdir a los peces, estos artefactos rudimentarios provocan dolorosas descargas eléctricas.
- Se utilizaron durante largos periodos, de forma repetida y *ad hoc*.
- El movimiento del cuerpo durante e inmediatamente después de las descargas demuestra que no son eficaces a la hora de aturdir, sino que provocan dolor e incomodidad a los peces.
- Procedimientos dolorosos y estresantes que se llevan a cabo en peces vivos sin un aturdimiento eficaz previo, como:
 - extracción de los globos oculares con una cuchara;
 - evisceración del pescado con un cuchillo;
 - dejar que los peces se asfixien fuera del agua durante más de 20 minutos.

DATOS CLAVE

Las truchas que se producen en Polonia se crían en sistemas intensivos¹⁹.



...siendo los principales países de destino

Alemania (5718 toneladas), **República Checa** (783 toneladas) y **Francia** (393 toneladas)²⁰.



© CIWF



Investigador: «Tanto los trabajadores como los propietarios trataban a los animales como objetos. No se observaron medidas de bioseguridad al documentar los estanques principales.»

PISCICULTURA EN LA UE

Las impactantes conclusiones de nuestra investigación sobre la trucha polaca no son aisladas. Investigaciones anteriores de Compassion in World Farming y otros grupos como L214 y Essere Animali han revelado datos similares. Por desgracia, la mayoría de los peces que se crían en la UE se sacrifican con métodos inhumanos y no tienen bien protegido su bienestar durante la cría y la manipulación.

Las especies de peces más cultivadas son la trucha arco iris, la dorada, la lubina europea, la carpa común y el salmón del Atlántico. Un estudio de 2017 encargado por la Comisión Europea para evaluar el bienestar de estas especies durante el transporte y el sacrificio reveló que la gran mayoría de los millones de peces criados se sacrifican de forma inhumana¹⁶. El estudio utilizó las recomendaciones de la Organización Mundial de Sanidad Animal (OMSA) para el sacrificio de peces²² como punto de referencia para los métodos compasivos y concluyó que estas recomendaciones no se cumplen en gran medida¹⁶.

Una legislación detallada sobre el bienestar podría proteger a los peces

La legislación de la Unión Europea exige que a los peces «durante la matanza o las operaciones conexas a ella no se les causará ningún dolor, angustia o sufrimiento evitable» (Unión Europea, 2009, pág. 9). Como se indica en el Código Sanitario para los Animales Acuáticos de la OMSA, hay sistemas de sacrificio para peces que no son crueles si se aplican correctamente, con parámetros técnicos adecuados para la especie.

Los sistemas que pueden ser más compasivos incluyen el aturdimiento eléctrico y por percusión seguido, cuando sea necesario, de un método de sacrificio adecuado²². Se requieren parámetros específicos para cada especie con el fin de garantizar que el aturdimiento, ya sea por golpe percusivo o por corriente eléctrica, sea eficaz. Además, las normas de la OMSA describen los métodos que no deben utilizarse para el sacrificio de peces conscientes, como el enfriamiento con hielo en el agua de mantenimiento, el dióxido de carbono (CO₂) en el agua de mantenimiento, los baños de sal o amoníaco; la asfixia por extracción del agua; el desangrado sin aturdimiento.²²

Además, los dictámenes científicos publicados por la Autoridad Europea de Seguridad Alimentaria (EFSA) en 2009, describen el escaso bienestar que generan los métodos de sacrificio inhumanos y hacen recomendaciones para que se desarrollen métodos alternativos y requisitos para mejores prácticas²³⁻²⁸.

Hay métodos mejores y más compasivos para sacrificar estas especies. Para la trucha, el aturdimiento por percusión o eléctrico seguido de un método de sacrificio separado puede ser compasivo cuando se lleva a cabo adecuadamente, y esto ya se utiliza comercialmente en algunos países. Por ejemplo, el programa Assured de RSPCA en el Reino Unido exige estos métodos para la trucha²⁹.



© CIWF

© CIWF



«En todos los casos, debe ser obligatorio que se incorpore un paso de aturdimiento/sacrificio antes de que comiencen los desangrados o cualquier procesamiento del pescado, p. ej., eviscerado, deslamado, etc.» (EFSA, 2004)¹⁸.

COMPASSION IN WORLD FARMING

RECOMENDACIONES PARA LA POLÍTICA

1 Introducir requisitos legislativos específicos para cada especie en materia de cría, transporte y sacrificio, con el fin de proteger a los animales acuáticos criados en la UE, con requisitos paralelos para los productos del mar importados –elevando los estándares para los países de fuera de la UE y garantizando la igualdad de condiciones.

2 Financiar y apoyar la investigación sobre la cría, el transporte y el sacrificio no cruel de los peces de piscifactoría. Poner en marcha el prometido Centro de Referencia de la UE dedicado al bienestar de los peces de piscifactoría, facilitando la colaboración entre las partes interesadas expertas de todos los Estados miembros de la UE para desarrollar mejores prácticas, impartir cursos de formación, difundir los descubrimientos científicos y facilitar el cumplimiento de la legislación.

3 Facilitar la investigación de cualquier nueva especie propuesta para la acuicultura antes de que comience la cría comercial. Exigir que el sector establezca primero que las necesidades de bienestar animal pueden satisfacerse en cautividad (p. ej., que pueden satisfacerse las necesidades de comportamiento, que se dispone de un sacrificio compasivo, etc.) y que no hay costes medioambientales negativos asociados. Algunas especies pueden no ser adecuadas y, por tanto, no deben criarse.

4 Financiar y apoyar iniciativas destinadas a reducir el consumo de peces carnívoros que son intrínsecamente insostenibles y fomentar un cambio hacia productos acuáticos situados más abajo en la cadena alimentaria (p. ej., peces herbívoros de mayor bienestar, bivalvos, algas) y alternativas al marisco de origen vegetal.

5 Financiar y apoyar las innovaciones destinadas a aumentar el bienestar de los animales junto con la eficiencia de los sistemas, así como nuevos alimentos alternativos que puedan sustituir a los recursos comestibles para el ser humano (p. ej., proteínas y aceites microbianos) o producir alimentos sin problemas de bienestar (p. ej., pescado de origen celular).

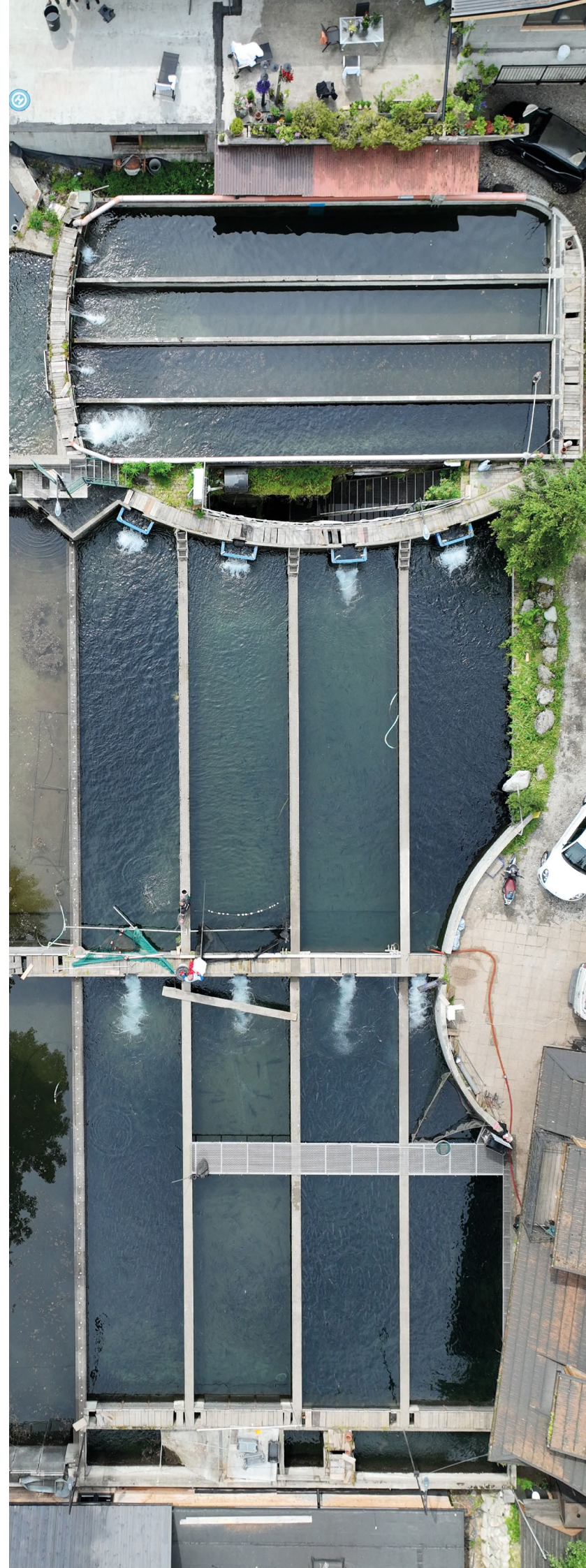
CONCLUSIÓN

Nuestra investigación pionera sobre las piscifactorías de truchas en Polonia ha revelado que los peces sufren y mueren por prácticas de sacrificio crueles y prolongadas. Sin una legislación clara y específica que proteja a los peces, miles de millones de peces podrían seguir sufriendo en los próximos años.

Incluir a los peces de piscifactoría en la revisión de la legislación de la UE sobre bienestar animal es una oportunidad crucial para proteger a miles de millones de animales sensibles.

Referencias

- ¹ FAO. The State of World Fisheries and Aquaculture. Preprint at <https://doi.org/10.4060/ca9229en> (2020).
- ² Mood, A., Lara, E., Boyland, N. K. & Brooke, P. Estimating global numbers of farmed fishes killed for food annually from 1990 to 2019. *Animal Welfare* 32, (2023).
- ³ Lines, J. A. & Spence, J. Humane harvesting and slaughter of farmed fish. *Rev. sci. tech. Off. int. Epiz* (2014).
- ⁴ Metcalfe, J. D. Welfare in wild-capture marine fisheries. *J Fish Biol* 75, 2855–2861 (2009).
- ⁵ Braithwaite, V. A. *Do fish feel pain?* (Oxford University Press, 2010).
- ⁶ Sneddon, L. U., Braithwaite, V. A. & Gentle, M. J. Do fishes have nociceptors? Evidence for the evolution of a vertebrate sensory system. *Proceedings of the Royal Society B: Biological Sciences* 270, 1115–1121 (2003).
- ⁷ Chandroo, K. P., Duncan, I. J. H. & Moccia, R. D. Can fish suffer?: Perspectives on sentience, pain, fear and stress. *Appl Anim Behav Sci* 86, 225–250 (2004).
- ⁸ Broom, D. M. *Sentience and animal welfare.* (CABI, 2014).
- ⁹ European Union. Consolidated version of The Treaty on the Functioning of the European Union. *Official Journal of the European Union* 47–390 (2012).
- ¹⁰ European Union. Farm to Fork Strategy. https://food.ec.europa.eu/system/files/2020-05/f2f_action-plan_2020_strategy-info_en.pdf (2020).
- ¹¹ European Union. COUNCIL REGULATION (EC) No 1099/2009 of 24 September 2009 on the protection of animals at the time of killing. *Official Journal of the European Union* 1–30 (2009).
- ¹² European Union. COUNCIL REGULATION (EC) No 1/2005 of 22 December 2004 on the protection of animals during transport and related operations and amending Directives 64/432/EEC and 93/119/EC and Regulation (EC) No 1255/97. *Official Journal of the European Union* (2005).
- ¹³ European Union. COUNCIL DIRECTIVE 98/58/EC of 20 July 1998 concerning the protection of animals kept for farming purposes. *Official Journal of the European Communities* 1–7 (1998).
- ¹⁴ Mood, A. & Brooke, P. Numbers of farmed fish slaughtered each year. Fishcount <http://fishcount.org.uk/fish-count-estimates-2/numbers-of-farmed-fish-slaughtered-each-year> (2019).
- ¹⁵ European Market Observatory for Fisheries and Aquaculture Products (EUMOFA). *The EU Fish Market 2022 Edition.* (2022).
- ¹⁶ IBF, VetEffect, Wageningen University & (SANTE), R. C. for the E. C. D. H. and F. S. Welfare of farmed fish: Common practices during transport and at slaughter. Preprint at (2017).
- ¹⁷ Council of Europe. STANDING COMMITTEE OF THE EUROPEAN CONVENTION FOR THE PROTECTION OF ANIMALS KEPT FOR FARMING PURPOSES (T-AP) RECOMMENDATION CONCERNING FARMED FISH adopted by the Standing Committee on 5 December 2005. (Council of Europe, 2005).
- ¹⁸ EFSA. Opinion of the Scientific Panel on Animal Health and Welfare on a request from the Commission related to welfare aspects of the main systems of stunning and killing the main commercial species of animals. Assessment 1–25 (2004) doi:10.2903/j.efsa.2004.122.
- ¹⁹ European Market Observatory for Fisheries and Aquaculture Products. Case Study: Fresh Portion Trout in Poland. (2017) doi:10.2771/933684.
- ²⁰ European Market Observatory for Fisheries and Aquaculture Products. EUMOFA dataset. <https://www.eumofa.eu/data>.
- ²¹ Federation of European Aquaculture Producers (FEAP). *European Aquaculture Production Report 2014–2020.* www.eumofa.eu (2021).
- ²² WOAH. *Aquatic Animal Health Code.* (2014).
- ²³ EFSA. Scientific Opinion of the Panel on Animal Health and Welfare on a request from the European Commission on Species-specific welfare aspects of the main systems of stunning and killing of farmed carp. *The EFSA Journal* 1013, 1–37 (2009).
- ²⁴ EFSA. Scientific Opinion of the Panel on Animal Health and Welfare on a request from the European Commission on welfare aspect of the main systems of stunning and killing of farmed eel (*Anguilla anguilla*). *The EFSA Journal* 1014, 1–42 (2009).
- ²⁵ EFSA. Scientific Opinion of the Panel on Animal Health and Welfare on a request from the European Commission on Species-specific welfare aspects of the main systems of stunning and killing of farmed rainbow trout. *The EFSA Journal* 1013, 1–55 (2009).
- ²⁶ EFSA. Scientific Opinion of the Panel on Animal Health and Welfare on a request from the European Commission on the species-specific welfare aspects of the main systems of stunning and killing of farmed tuna. *The EFSA Journal* 1013, 1–55 (2009).
- ²⁷ EFSA. Scientific Opinion of the Panel on Animal Health and Welfare on a request from the European Commission on welfare aspect of the main systems of stunning and killing of farmed turbot. *The EFSA Journal* 1073, 1–34 (2009).
- ²⁸ EFSA. Scientific Opinion of the Panel on Animal Health and Welfare on a request from the European Commission on welfare aspect of the main systems of stunning and killing of farmed Atlantic salmon. *The EFSA Journal* 1–77 (2009).
- ²⁹ Royal Society for the Prevention of Cruelty to Animals (RSPCA). *RSPCA Welfare Standards for Farmed Rainbow Trout.* <https://science.rspca.org.uk/sciencegroup/farmanimals/standards/trout> (2020).



COMPASSION IN WORLD
FARMING INTERNATIONAL

Fernando Poo, 23, local 5
28045, Madrid, España

E-MAIL: contacto@ciwf.es
WEB: ciwf.es

Compassion in World Farming International es una organización benéfica registrada en Inglaterra y Gales, con el número de organización benéfica registrada 1095050 y una sociedad limitada por Garantía en Inglaterra y Gales, número de empresa registrada 4590804.